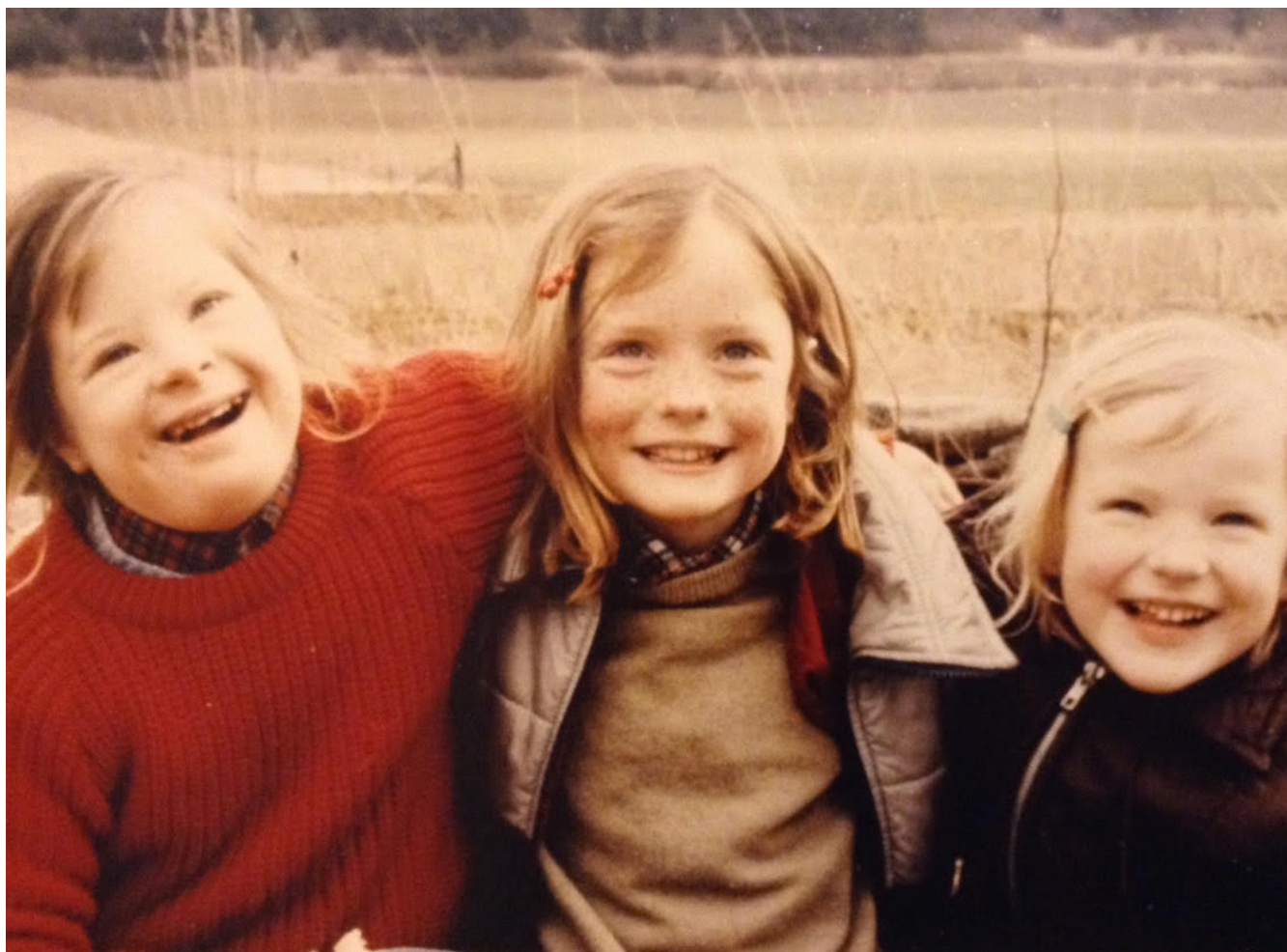


BACK TO REALITY



Une création de Catherine Hargreaves
COMPAGNIE LES 7 SOEURS

Back to reality est issu d'une recherche entamée au Théâtre Nouvelle Génération - CDN de Lyon dans le cadre du Vivier, dispositif de recherche en écriture scénique pour l'accompagnement de projets singuliers. Pour ce projet, Catherine Hargreaves est également lauréate 2020 d'une «Résidence sur mesure» de l'Institut français.

Back to reality est un projet bilingue franco-anglais.

THÉÂTRE & ÉCRITURE DU RÉEL

Tout public à partir de 13 ans

Langues : français et anglais

Écriture et mise en scène Catherine Hargreaves

Dramaturgie et co-écriture Adèle Gascuel

Jeu Raphaël Defour, Adèle Gascuel, Catherine Hargreaves, François Herpeux, George Webster

Scénographie Benjamin Lebreton

Vidéo Maelys Meyer

Création lumières et régie vidéo Sandrine Sitter

Création et régie son Nicolas Hadot

Préparation physique et chorégraphie Martin Barré

Nombre de personnes en tournée : 9

Coproduction : Le Vivat, Armentières (59) / TNG-CDN de Lyon (69) / MC2, Scène nationale de Grenoble (38) / La Mouche, Saint-Genis-Laval (69)

Soutiens : Institut français (lauréate 2020 des Résidences sur mesure) / The Red House, Aldeburgh, UK / Théâtre du Point du Jour, Lyon (69) / La Chartreuse, CNEC, Villeneuve-lez-Avignon (30)

La compagnie les 7 soeurs est soutenue par la Ville de Lyon.

Back to reality a bénéficié de l'aide à la recherche de la Région Auvergne-Rhône-Alpes.



CALENDRIER

2018-2020 Première phase de recherche : Deuil Blanc-White Mo(u)rning

Théâtre Nouvelle Génération - CDN de Lyon dans le cadre du Vivier, résidences de recherche avec les artistes Marion Siéfert et Adèle Gascuel / Théâtre Garonne : laboratoire avec Federico Leon.

2020-2021 Deuxième phase de recherche : Back to reality

Résidence de recherche et d'écriture de deux mois au Royaume-Uni
Rencontre avec la compagnie inclusive anglaise Separate Doors

2022/2023 Ecriture au plateau

23 mai au 1er juin : Résidence d'écriture au plateau (traitement de la matière documentaire) au Théâtre du Point du Jour à Lyon (69) **Sortie de résidence le 1er juin**

22 au 28 août : Résidence et création d'une petite forme avec distribution réduite, Festival Dix dans un pré, Claveissolles (69), **3 représentations le 27 et 28 août**

5-16 septembre : Résidence d'écriture au plateau au Vivat d'Armentières (59). Rencontre du comédien George webster. Recherche sur l'écriture et le jeu bilingue.

Octobre 22 - Avril 23: Ecriture de la pièce en collaboration avec Adèle Gascuel

2-14 mai 23 : Résidence pour finaliser l'écriture grâce au plateau à La Chartreuse, CNEC, Villeneuve-lez-Avignon

2023-2024 Création

Septembre - février 2024 : 4 semaines de création

Lieux de résidence confirmés : MC2 Grenoble (38)

Lieux envisagés (discussions en cours) : Point du Jour (69), La Mouche - Saint-Genis-Laval (69)

Janvier / février 2024 : Création au Vivat, Armentières ou au Point du Jour, Lyon

2024 Diffusion

Le Vivat, Armentières (59) / 1 représentation minimum

Théâtre du Point du Jour (69) / 3 représentations minimum

MC2, Grenoble (38) / 3 représentations minimum

La Mouche, Saint Genis Laval / 1 représentation



Photos réalisées lors du Festival Dix dans un pré, Claveissolles (création d'une petite forme intermédiaire)

RÉSUMÉ

Rachel est en train de mourir. Personne ne sait vraiment pourquoi, si ce n'est qu'elle est «handicapée», ce qui aux yeux des institutions semblerait une raison valable.

Avec sa mort, sa soeur Catherine se met à la recherche de ce pourquoi. A travers une enquête dans les dédales des institutions, elle fait ressurgir la violence sociétale et médicale à l'égard des personnes en situation de handicap, et fait entendre les points de vue de tout l'entourage de cette histoire : les médecins, les proches, les militants anti-validistes ou les anti-avortements. Ce récit qui se tient à deux voix, entre la sienne et celle de sa compagne, Adèle, se tisse avec des échappées vers l'imaginaire, échappées incarnées par trois garçons habillés de blanc aux airs de boys band. Anges, démons, fantômes des stars de variété déchues, ils incarnent différents personnages de l'histoire et opèrent des glissements vers la fiction en chantant en dansant. Peu à peu, ils font gagner le plaisir de l'imaginaire, nous emmenant dans d'autres mondes qui se font l'écho étrange et fantastique du récit intime.

NOTE D'INTENTION

Back to reality, c'est l'histoire d'un lent processus de conscientisation vis-à-vis de la place du handicap mental dans notre société, à partir de l'histoire d'un deuil, en France, d'une grande soeur trisomique.

Raconter cette histoire, c'est raconter la fierté et le bonheur d'une telle présence dans sa vie mais c'est aussi raconter la violence de l'institution et de la société face à celles et ceux qu'on met à la périphérie d'une société validiste. Comment les personnes en situation de handicap sont-elles «intégrés» au monde du travail ? Comment sont-elles prises en charge dans leur fin de vie ? Qu'est-ce qui participe, dès la naissance de chacun, à une hiérarchie des vies ?

Puis j'ai voulu interroger ce besoin même de raconter, et je me suis demandée s'il ne participait pas à la violence que je cherchais à dénoncer, en prenant une parole qui n'est pas la mienne ou en voulant rendre exceptionnel ce qui ne devrait au fond qu'être considéré comme ordinaire.

J'ai cherché à comprendre comment mon histoire personnelle trouvait sa place face à la grande histoire. Sans Rachel, que restait-il

de la personne que j'étais, et quels étaient les appartenances qui me fondaient ? Je suis allée deux mois en Angleterre, interrogeant ce qui faisait mon identité au-delà de mon rapport à ma sororie. Ce temps de recherche en Angleterre s'est terminé par l'invitation du jeune acteur et danseur professionnel anglais et trisomique à rejoindre la distribution.

Back to reality c'est le récit intime et personnel du rapport que l'on peut avoir au handicap et le récit du rapport qu'une personne en situation de handicap mental peut avoir avec nous qui ne le sommes pas. C'est aussi raconter qu'une réalité sans handicap est une réalité mensongère. C'est raconter comment faire communauté au-delà des langues et des différences.

Et pour cela, utiliser une multiplicité de matériaux dans l'écriture de plateau : la chanson populaire, le récit biographique, des situations dramatiques qui transforme l'intime en onirique, la danse, des archives documentaires autour des enjeux du handicap, mais aussi des extraits vidéos d'un film tourné par mon autre soeur, Rebecca.

«

Catherine portant une boîte à chaussures, vient s'asseoir en avant scène alors que continue la projection du film sur le drap.

Catherine. Ma grande sœur Rebecca et son compagnon Joffrey ont réalisé un documentaire qui s'appelait *le Territoire des sœurs*. Dans ce documentaire, ils se sont attachés à nous filmer ensemble, nous les trois sœurs : Rachel l'aînée et la plus petite en taille, Rebecca la cadette, et moi, la benjamine et la plus grande, Catherine.

En 2007, après avoir tourné des images pendant près de 10 ans, ils venaient de terminer le documentaire et le disque dur a lâché. Tout a été perdu. Il ne reste plus que cette boîte pleine des rushes du film, et dont j'ai hérité. L'histoire que je veux raconter pourrait commencer à cette date, en 2007. Quand ces images retournent au silence, à l'attente d'une autre parole et d'une autre sœur pour leur donner voix. Rebecca et Joffrey ont subi cette année-là la perte de leur travail, mais ils étaient loin de penser que toutes ces images pourraient finalement raconter une autre perte qui allait nous advenir, la perte de Rachel.

Adèle, *toujours assise à la régie vidéo.* Avec cette perte, tu as reçu en quelque sorte un deuxième héritage en partage, héritage qui a pris la forme d'un rêve, quelques jours avant la mort de Rachel.

Tu es dans sa chambre d'hôpital, allongée sur son lit à ses côtés. Rachel dort et tu peux entendre sa respiration. Tu écoutes dans un casque audio une chanson de Joe Dassin, chanteur qu'elle adorait. (*Le boys band commence à jouer Et si tu n'existais pas. Raphael et François chantent, George les dirige de dos.*) Et alors que tu t'endors, le monde se renverse et tu te retrouves dans les rues désertes d'une grande ville, une grande ville qui pourrait être au Chili. Au bout de la rue où tu marches apparait une silhouette qui marche dans ta direction. Vous approchez l'une de l'autre. C'est Rachel. Tu sais que c'est Rachel, et pourtant, elle ne lui ressemble pas. C'est Rachel sans la trisomie. C'est Rachel ta grande sœur, elle fait exactement la même taille que toi et elle n'a plus besoin de t'interdire de grandir pour rester l'aînée du territoire des sœurs. Vous êtes maintenant face à face, dans une rue du Chili. Rachel te dit : c'est à toi maintenant.

À moi de quoi ?, tu réponds. Et Rachel te dit ce dont tu hérites. Mais à ton réveil, il ne reste que cette phrase. À toi, maintenant. Et pendant des années, tu détiens ces cassettes, cette mission que Rachel t'a confiée, avec la certitude qu'il te faut transmettre quelque chose.

»

RENCONTRE AVEC LA COMPAGNIE ANGLAISE SEPARATE DOORS

Separate Doors est une compagnie de théâtre inclusive dirigée par Vanessa Brooks. Le personnel administratif, artistique et technique de la compagnie est composé de personnes en situation de handicap mental et de personnes qui ne le sont pas. George Webster fait partie de cette compagnie.

La compagnie tout en produisant ses propres créations cherche à améliorer la représentativité des personnes en situation de handicap mental sur les scènes anglaises et à développer des méthodes de production, d'écriture et de répétition permettant à ce que l'inclusivité soit prise en compte dès les premiers pas du travail artistique.

Separate Doors organise également des workshops au sein d'écoles nationales et de théâtres nationaux pour aborder, comprendre et résoudre ensemble les défis que lancent une création et une formation artistique véritablement inclusive. Le premier workshop sur la formation a eu lieu à la RADA (Londres), le deuxième sur l'écriture (Writing Tomorrow's Theatre) a eu lieu dans plusieurs théâtres nationaux et le troisième concernera la collaboration internationale, aura lieu en 2024 et le travail commun sur *Back to reality* sera inclus dans ce workshop.

Suite à la collaboration avec Separate doors pour *Back to reality*, les 7 sœurs organiseront avec l'aide de plusieurs institutions et théâtres, des rencontres en France et en Angleterre en 2024 pour sensibiliser tous les corps de métiers du spectacle vivant à la création en inclusivité au niveau international.

**Separate
Doors**
SAME HOUSE



CRÉER EN INCLUSIVITÉ - RÉALITÉ(S)

Au-delà des méthodes de travail inclusive, intégrer un comédien en situation de handicap mental implique la présence d'un accompagnant tout au long du travail de répétitions et pendant les tournées.

Cet accompagnant est rémunéré au deux tiers de la rémunération de l'acteur.



*Photos issues de répétitions, Le Vivat(Armentières)
et du Festival Dix dans un Pré (Claveissolles)*

Afin d'intégrer George à l'équipe de création,
une courte vidéo a été conçu pour lui présenter
le travail en amont de son arrivée. Elle est
consultable ici :

<https://vimeo.com/748163270>

MDP: George

AU PLATEAU

MATIÈRE DOCUMENTAIRE

Images d'archives :

- Rushs tournés par Rebecca Hagreaves et Joffrey Dieumegard de 2001 à 2010 pour le documentaire inachevé «*Territoire des sœurs*»
- Photos familiales
- Photos et vidéos prises au FAM de Tonnerre et à l'USLD d'Auxerre
- Extraits audios de reportage radio

SCÉNOGRAPHIE

La scénographie finale sera décidée lors de la résidence de mai 2023 à la Chartreuse.

Pistes confirmées :

Back to reality est un spectacle qui se construit au plateau au fur et à mesure face au public. Adèle, dramaturge, fait la régie vidéo des images d'archives à même le plateau.

De même le groupe de musique, trio de fantômes/anges/stars déchues auront une régie son visible au plateau, avec une table pour point de départ de tous les glissements fictionnels du spectacle. Une table, une régie son, 3 micros, trois chaises. Cet espace lieu de concert, peut aussi devenir une voiture à voyager dans le temps où devenir un espace où ils construisent à vue l'ambiance sonore des espaces dans lesquels ils veulent plonger par la suite.

Ces univers débordent ensuite sur tout l'espace du plateau et seront signifiés par des éléments très simples. Univers présents dans la pièce à ce jour :

Une forêt inquiétante de nuit

Une route en Bourgogne

Un café à Tonnerre

Une blanchisserie à Tonnerre

Un foyer d'hébergement dans un château, ESAT, Tonnerre

Un foyer d'accueil médicalisé à Tonnerre

Un USLD à Auxerre (Unité de soin de longue durée)

Un appartement à Marseille

Un appartement à Auxerre

Une scène de concert de variété

L'autoroute A6 entre Marseille et Auxerre

La chambre des députés en France

L'entrée du tunnel à Brighton qui aurait inspiré Lewis Carroll pour Alice au pays des merveilles

Le royaume des Morts

Il y aura également un espace de projection vidéo, un drap simple devenant ensuite l'un des draps de la blanchisserie qui existe dans la pièce. Cet «écran» servira à projeter les images d'archives.

Ces mêmes images serviront de matière abstraite pour baigner par moments le plateau dans des ambiances accompagnant le récit.

Pistes à l'étude :

Ce spectacle s'accompagne d'une forte réflexion sur l'image, sur la construction de films, sur les images disparues. L'espace serait-il finalement un studio de montage permettant au final la construction d'un nouveau film pour remplacer le film manquant ?

Surtitrage :

Le spectacle étant anglo-français, il y aura des surtitres mais ceux-ci seront intégrés à la scénographie et pas toujours au même endroit.

MUSIQUE

En visitant un foyer de vie ou un ESAT (établissement et service d'aide par le travail), on se rend compte à quel point la variété française y tient un rôle très important. Nous chercherons à reproduire la joie et l'énergie qu'y trouvent les résidents des foyers de vie.

L'univers musical sera composé de musiques de variétés jouées en live, de covers et de composition originale pour le projet, ainsi que de chansons de comédies musicales.



*Documentaire inachevé «Territoire des soeurs»,
Joffrey Dieumegard et Rebecca Hargreaves*



Résidence au Vivat (Armentières)

LA COMPAGNIE LES 7 SOEURS, implantée à Lyon, a longtemps accompagné les projets artistiques de Catherine Hargreaves.

Depuis cinq ans, les deux artistes Catherine Hargreaves et Adèle Gascuel multiplient ensemble les collaborations, et cherchent à chaque création à redécouvrir de nouveaux rapports au public, dans une attention à une dramaturgie de plateau qui puisse aussi impliquer l'humour. Adèle est dramaturge et co-traductrice des dernières mises en scène de Catherine *Moi, Malvolio* et *Moi, Fleur des pois* (2018 et 2019, Théâtre Nouvelle Génération - CDN de Lyon). En duo, elles co-crésent *La dernière Séance*, commande du TNG autour de l'actualité (2021 ; tournée 21-22). Elles travaillent également ensemble sur des formes artistiques plus collectives (*Etat Général* - MC93 Bobigny, 2020 / *Ici Agneau n°X* - NTH8, 2018).

Elles mènent également de nombreux ateliers de formation et médiation autour des créations au sein de la cie, et allient leurs savoir-faire d'écriture, dramaturgie et mise en scène en fonction de chaque collaboration.

En 2018, Catherine Hargreaves intègre le Vivier, dispositif de soutien à la recherche scénique mis en place par le TNG, où elle travaille aux premières esquisses de *Back to reality*. En 2021, c'est Adèle Gascuel qui intègre le dispositif autour d'une exploration du monde des routiers et les premières briques d'une création à venir, *Beau comme un camion*, et entame la création de son texte *Sirène* au sein de la cie, avec Catherine Hargreaves pour collaboratrices à ces créations.

ÉCRITURE, MISE EN SCÈNE ET JEU

Catherine Hargreaves



Anglaise et française, Catherine Hargreaves est metteuse en scène, comédienne, traductrice et membre créatrice de la compagnie les 7 soeurs. Elle prépare actuellement la mise en scène de, *Back to Reality*. Dans le prolongement de réflexions sur la production théâtrale pendant le confinement de mars 2020, elle co-crée également avec 6 autres artistes *Etat Général* en septembre 2020 à la MC93, et *La dernière Séance* avec Adèle Gascuel en septembre 2021 (commande du TNG-CDN de Lyon).

En 2017/2018, elle inaugure le dispositif du Vivier au Théâtre Nouvelle Génération - CDN de Lyon. Sa recherche y est principalement consacrée à l'auteur Tim Crouch et la mise en scène de deux de ses pièces jeune public (*Moi, Malvolio* et *Moi, Fleur des pois*). Formée en jeu à l'ENSATT, elle cherche à donner dans son travail de mise en scène une véritable place d'auteur au spectateur et s'interroge sur le devenir de l'authenticité quand le théâtre se l'approprie. Elle met en scène majoritairement des textes contemporains, certains qu'elle traduit, et d'autres qu'elle écrit elle-même (notamment *Le monde merveilleux de Dissocia* d'Anthony Neilson au Théâtre des Célestins, *La ballade du vieux marin* de Coleridge au Théâtre de la Croix- Rousse, *Dead Woman Laughing* et *Autonomie : La défaite !* au Théâtre de l'Elysée, *Cargo* au Théâtre de Saint-Priest).

Pédagogue, elle enseigne régulièrement à l'ENSATT.

Comédienne, elle a joué entre autres sous la direction de Rocio Berenguer, du Blitz Theatre Company, de Cyril Cotinaut, Laure Giappicioni, David Mambouch, Baptiste Kubich, Myriam Boudenia, Gilles Chavassieux, Christian Schiaretti, Michel Raskine et Richard Brunel. Elle tourne dans plusieurs projets d'art contemporain pour des expositions ou pour Arte (Liv Schulman, Gwenola Wagon et Stephane Degoutin).

Membre de la Maison Antoine Vitez, elle a co-traduit avec Adèle Gascuel *Un Chêne* et *Moi, Shakespeare* de Tim Crouch, et traduit notamment *Le Monde Merveilleux de Dissocia* et *Réalisme* d'Anthony Neilson, *War and Breakfast* de Mark Ravenhill publié aux Solitaires Intempestifs.

**DRAMATURGIE ET
COLLABORATION À
L'ÉCRITURE, JEU**

Adèle Gascuel



Autrice, comédienne et metteuse en scène, Adèle Gascuel est titulaire d'un doctorat en études théâtrales, et se forme au Conservatoire de Lyon et à l'Ecole Normale Supérieure de Lyon.

Récemment, elle écrit *Sirène* (Aide à la création Artcena 2020, sélection prix Godot des Lycéens 2021) et *La Faille* (dans le cadre de l'Ecole des Maitres 2021, dispositif d'accompagnement pour jeunes dramaturges européens - mise en scène en cours par la cie Blue desk, Italie). Dans le prolongement de réflexions menées avec Catherine Hargreaves pendant la crise sanitaire, elles co-crèent avec 4 artistes le protocole *Etat Général* autour du service public (production MC93, Bobigny). Elle co-crée avec Catherine Hargreaves *La dernière Séance*, commande du Théâtre Nouvelle Génération - CDN de Lyon.

Elle écrit en 2022 pour le festival Les Contemporaines au TNP (*Meilleurs Espoirs féminins*, mise en scène Claude Lepretre) et répond à des commandes d'écriture de la part de l'Espace 600 (Grenoble) et du Théâtre du Pélican (Clermont-Ferrand) pour des ados.

Elle intègre entre 2020 et 2022 une résidence au long cours en tant qu'écrivaine dans le projet de recherche-crédation PARVIS de l'Université Eiffel en partenariat avec la Maison des écrivains et de la Littérature, où elle travaille sur les représentations des villes du futur en dialogue avec des chercheuses, architectes et géographes.

Elle intègre en 21-23 le dispositif d'accompagnement à la recherche scénique du Vivier au Théâtre Nouvelle Génération, où elle travaille autour de l'univers des routiers pour un projet futur, *Beau comme un camion*.

Pédagogue, elle est intervenue côté écriture, jeu ou dramaturgie à l'université Lyon 2, à l'ENSATT, au Conservatoire de Lyon, au Conservatoire de Grenoble, au TNG-CDN de Lyon, à la Comédie de Valence, à la MC93 et dans des ateliers en milieu universitaire, scolaire, carcéral et médical.

JEU

Raphaël Defour



Performer, comédien, musicien, basé à Lyon.

A travers un parcours plutôt hétéroclite en matière de disciplines artistiques, il expérimente les rapports entre théâtre, performance, musique, écriture, en tant que comédien et musicien, puis, plus tard, comme metteur en scène, auteur et porteur de projets. Il dirige actuellement deux compagnies, Microserfs, à Lyon et Points de Suture avec Marika Dreistadt à Lausanne.

Comédien de théâtre et de cinéma, il a notamment côtoyé le travail de Pierre Huygue, Eric Vautrin, Yves-Noël Genod, Julien Mages, Catherine Hargreaves, David Moccelin, Thierry Bordereau, Massimo Furlan, Arpad Shilling, Yuval Pick, Laurent Fréchuret, Alex Pou, Denis Dercourt, Agnès Jaoui, Christophe Honoré... ainsi qu'avec le collectif de théâtre La Vie Brève, et travaille actuellement avec la compagnie Yoann Bourgeois.

Chanteur des groupes Chevignon, Immortel, Cougar Discipline et Amour Fou.

JEU

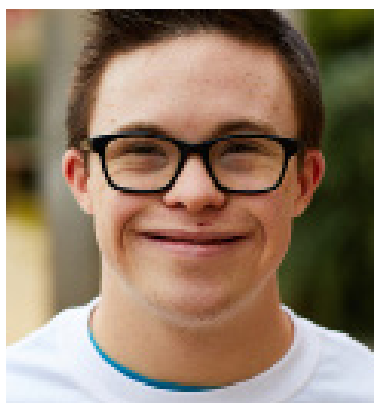
François Herpeux



Après un Deug Arts du Spectacle à l'Université de Rennes II, il intègre le Conservatoire National d'Arts Dramatiques d'Orléans Il se forme ensuite au F.R.A.C.O. En 2008, il co-fonde Le Spoutnik, Laboratoire Burlesque Européen, au sein duquel il co-écrit et joue *Human Profit*, *Vengeance Nippone*, et *Fioutcheur*. Depuis 2010, il a joué dans *Le monde merveilleux de Dissocia* d'Anthony Neilson et *Dead woman Laughing*, mises en scène Catherine Hargreaves (Cie Les 7 Sœurs), *Lorenzaccio* mise en scène Claudia Stavisky, *Yvonne princesse de Bourgogne* mise en scène Guillaume Bailliart et Mélanie Bourgeois. En 2012, il intègre le Collectif Les Fondateurs (Suisse) et joue à leurs côtés dans une dizaine de créations (dont récemment *Dom Juan* et *Tartuffe* de Molière, mises en scène de Julien Basler et Zoé Cadots). Il a récemment collaboré avec le Groupe Merci (*Trust*), le collectif *L'Avantage du Doute* (Tout ce qui reste de la révolution, c'est Simon), le Groupe Fantômas (*Merlin ou la Terre dévastée - Partie 1, 2, 3 et 4* de Tankred Dorst, *La centrale en chaleur* de Genichiro Takahashi, *Faillir être flingué* de Céline Minard, mises scène de Guillaume Bailliart) et joué dans *Ivanov* de Tchekov mis en scène par Emilie Charriot, *La Cagnotte* de Labiche mis en scène par Christian Geffroy Schlittler et Clémentine Colpin, *Moi, Malvolio* de Tim Crouch, mise en scène de Catherine Hargreaves, et *Un fil à la patte* de Feydeau avec le Collectif 7.

JEU

Georges Webster



George est un activiste, comédien et danseur issu de l'académie Mind the Gap (Bradford), une compagnie et formation anglaise pour des professionnels en situation de handicap mental. Il fait partie de plusieurs compagnies de théâtre et de danse, a joué et dansé dans plusieurs théâtre nationaux en Angleterre et a tourné plusieurs court-métrages. Il est également le présentateur d'une émission pour enfants sur une chaîne nationale depuis septembre 2021.

VIDÉO

Maelys Meyer

Née en 1987, Maelys obtient en 2008 un Certificat de Réalisation en Cinéma à Lyon, puis valide un Master Cinéma et Audiovisuel. Ses films s'intéressent aux langues, aux sonorités, à leurs poésies, à la traduction mais aussi aux corps en tant que lieu de performativité et de représentativité.

En tant qu'artiste visuelle elle s'associe dès 2014 à plusieurs projets chorégraphiques et de spectacle vivant. En tant qu'articulatrice culturelle, elle se connecte en 2016 avec la plateforme transrégionale, transdisciplinaire et collaborative PLUS, en intégrant l'équipe de curateur·ice·s/articulateur·ice·s d'un de ces programme principal : veiculoSUR (plateforme de mise en réseau international qui agit sous la forme d'une résidence itinérante du Sud vers le Nord). Depuis 2019, elle développe de nouveaux programmes tels que le FACT – Festival d'Art et Créations Trans – qui a rassemblé plus de 50 artistes d'Amérique Latine et d'Europe, et une plateforme curatoriale online en construction qui connectera et renforcera les pensées subversives d'ici et d'ailleurs au travers des pratiques artistiques.

SCÉNOGRAPHIE

Benjamin Lebreton

Formé à l'Ensatt, Benjamin a réalisé des scénographies en France et à l'étranger pour Maguy Marin, Guillaume Barbot, Mourad Merzouki, Philippe Awat, Catherine Hargreaves, Gilles Chabrier, David Mambouch, Nadège Prugnard, Olivier Borle... Il est également graphiste et peintre.

SON

Nicolas Hadot

Nicolas Hadot a obtenu un diplôme de concepteur sonore en 2016 suite à sa formation à l'ENSATT. Il a travaillé comme créateur son sur des spectacles de Catherine Hargreaves (*Moi, Fleur des pois*), Julie Bérès (*Quelque chose pourrait dans mon royaume*), la Compagnie des Lucioles (*Ailleurs et Maintenant*), Gilles Chabrier (*Un fil à la patte*), Mathilde Bellin (*Tout ce qu'il y a dans le ventre des poissons*), Alice Gozlan (*Archipel*). Il est également régisseur son sur des spectacles de Mohamed El Khatib (*La Dispute, Boule à Neige*).

LUMIÈRES

Sandrine Sitter

Après un Diplôme des Métiers d'Art (DMA) au Lycée Claude Daunot de Nancy lors de sa formation de régisseuse lumière, Sandrine intègre l'ENSATT en 2015. Elle termine ses études en participant à des projets en conception lumière comme *!!!* mis en scène par Marguerite Bordat et Pierre Meunier, ainsi que *Pucelle* mis en scène par Marion Lévêque.

Elle travaille maintenant en conception lumière sur des projets de théâtre et de marionnettes, notamment *Moi, Fleur des pois* mis en scène par Catherine Hargreaves (TNG-CDN de Lyon) et *ICI, Agneau n°X*, une création collective des 7 soeurs dirigée par Adèle Gascuel. Elle travaille également avec la cie Nuit Verticale, le Groupe Ubürik, la cie Ipac et la Colonie Bakakaï.

CONTACTS

Lou Mazet

Administratrice de production

administration@les7soeurs.com

06 32 61 53 33

Catherine Hargreaves

catherinehargreaves@me.com

06 71 66 61 88

www.les7soeurs.org



*Documentaire inachevé «Territoire des soeurs»,
Joffrey Dieumegard et Rebecca Hargreaves*